

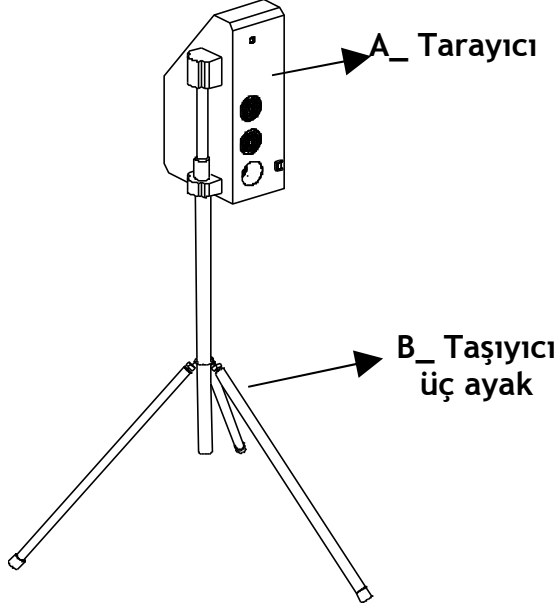
PT1 KULLANMA KILAVUZU

İçindekiler:

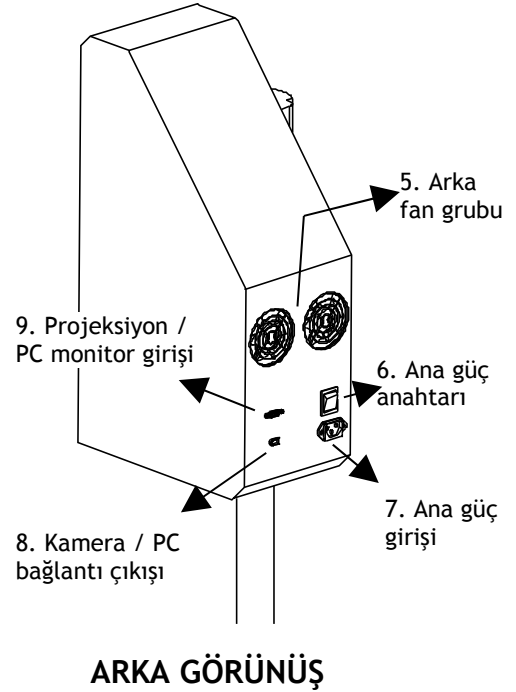
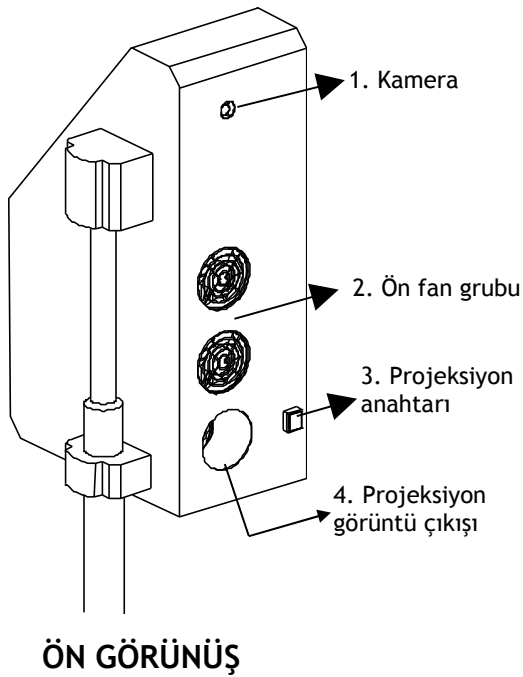
1. Genel bilgiler
 - a. Tarayıcı
 - b. Üç Ayak
 - c. Dikkat edilmesi gerekenler
2. RIDER
 - a. Kurulum
 - b. Genel Yapı
 - c. Menüler
3. Tarama operasyonu
4. Tarama sonrası işlemler
 - a. Kesit alma
 - b. X-Ray
 - c. Görüntüleme
 - d. Uzunluk Ölçümü
 - e. Açı Ölçümü
5. Referanslar

1. GENEL BİLGİLER:

PT1 iki donanım parçası (A-Tarayıcı, B-Taşıyıcı üç ayak) ve yazılım bileşenlerinden oluşmaktadır. Ayrıca C- Destek birimleri de çevresel bağlantıları sağlamaktadırlar.



a_Tarayıcı:



1. Kamera:

Bu açıklığın arkasında sistemin algılayıcısı kamera bulunmaktadır.

Tarama esnasında kameranın önünde görüşü engelleyici her hangi bir Őey bulunmamasına dikkat ediniz !

2. Ön fan grubu:

Bu alanda hava girişini sağlayan fan grubu bulunmaktadır. Ana güç giriŐi Őebeke ceryanına baėlı olduėunda ve Ana Güç Anahtarı Açık konuma getirildiėinde tüm fanlar çalışıyor olacaktır. Fanların çalışmadığını ses ve görsel olarak tespit ederseniz Ana Güç Anahtarını Kapalı konuma getirerek sistemi kapatınız ve reo-tek Teknik Destek Birimine bu durumu bildiriniz.

Fan gruplarının en az 50 cm önünde engelleyici bir nesne, duvar bulunmamasına dikkat ediniz. Aksi takdirde yeterli havalandırma sağlanamayabilir ve projeksiyonun arızalanmasına neden olabilir.

3. Projeksiyon Anahtarı:

Ana Güç Anahtarı Açık konuma getirildiėinde bu anahtarda turuncu bir ışık olacak ve bir kez basıldıėında sistemin projeksiyon bileŐeni çalışmaya başlayacaktır. Bir kez bastıktan sonra 30 saniye bekleyiniz, 4. Projektör Görüntü çıkıŐı'ndan mavi bir ışık çıkacaktır. Bu durumda projeksiyon bileŐeni sağlıklı olarak açılmış demektir.

Projektörü kapatmak için bu anahtara bir kez basıp, ekranda çıkan uyarıyı onaylamak için tekrar basınız.

4. Projeksiyon görüntü çıkıŐı:

Bu açıklığın arkasında sistemin projeksiyon bileŐeni bulunmaktadır.

Tarama esnasında projeksiyonun önünde görüşü engelleyici her hangi bir Őey bulunmamasına dikkat ediniz !

5. Arka fan grubu:

Bu alanda hava çıkıŐını sağlayan fan grubu bulunmaktadır. Ana güç giriŐi Őebeke ceryanına baėlı olduėunda ve Ana Güç Anahtarı Açık konuma getirildiėinde tüm fanlar çalışıyor olacaktır. Fanların çalışmadığını ses ve görsel olarak tespit ederseniz Ana Güç Anahtarını Kapalı konuma getirerek sistemi kapatınız ve reo-tek Teknik Destek Birimine bu durumu bildiriniz.

Fan gruplarının en az 50 cm önünde engelleyici bir nesne, duvar bulunmamasına dikkat ediniz. Aksi takdirde yeterli havalandırma sağlanamayabilir ve projeksiyonun arızalanmasına neden olabilir.

6. Ana Güç Anahtarı:

Bu anahtar projeksiyon ve PT1'in içinin sođutulmasına yarayan fanların elektriđini kontrol etmektedir. Açık konuma getirildiđinde fanlar alıŐmaya ve ön paneldeki Projeksiyon Anahtarı da turuncu renkli yanmaya başlar.

1 Saatten uzun kullanımlarda sistemin uzun ömürlü olabilmesi için Projektör Anahtarı ile projektörü kapattıktan Ana Güç Anahtarını Kapalı konuma getirmeden önce 5 dakika bekleyin. Bu sayede sistemin yeteri kadar sođutulduktan sonra kapanması sağlanacaktır.

7. Ana Güç GiriŐi:

Bu alanda 220 Volt Őebeke elektrik giriŐi yer almaktadır.

8. Kamera / PC bađlantı ıkıŐı:

Bu ıkıŐa yine PT1 ile sağlanmış olan IEEE 1394 kablosunun bir ucu takılır. Kablonu diđer ucu sistemin bađlanacađı bilgisayar üzerinde yine PT1 ile sağlanmış ve kurulumu reo-tek tarafından yapılmıŐ olan IEEE 1394 PCI kartı üzerine bađlanır.

9. Projeksiyon / PC monitor giriŐi:

Bu bađlantıya PT1 sistemi ile sağlanmış olan monitor kablosunun bir ucu takılır. Kablonun diđer ucu sistemin bađlanacađı bilgisayarın ekran kartı üzerindeki 2. ıkıŐa bađlanır, gerekiyorsa bu uta ekran kartı ile beraber sağlanmış olan DVI eviricisi kullanılabilir.

b_ TaŐıyıcı üç ayak:

Tarayıcının veya taŐıyıcı üç ayađın darbe almamasına dikkat ediniz. Bu durum sistemin kalibrasyonun bozulmasına neden olabilir.

1. RIDER Tarayıcı Kontrol Yazılımı:

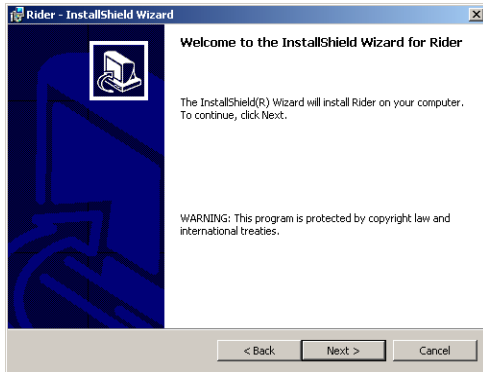
RIDER Scanner Control Software (Tarayıcı Kontrol Yazılımı) tarayıcı donanımından gelecek verileri 3 Boyutlu hale getirmek ve daha sonra bu verileri kaydetmek, görüntülemek, işlem yapmak, ölçmek, ve başka dosya formatlarına çevirmek gibi işlevleri yerine getirir.

a_ kurulum:

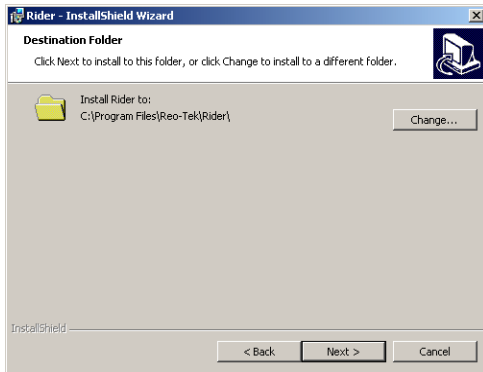
Sistemle beraber sağlanan CD'yi takıp içindeki setup.exe'yi çalıştırın. Zone Alarm gibi bir güvenlik programı kullanıyorsanız Installer'ın çalışması için gereken onayı verin. Ardından gelen ekranda Next'i seçin böylece kurulum başlayacaktır.



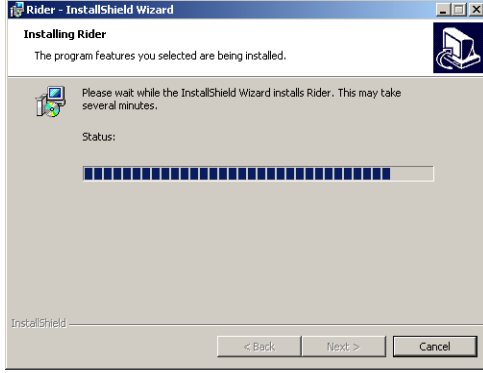
Next'i tıklayın



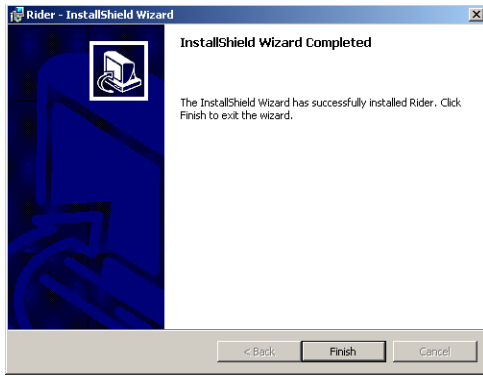
Next'i tıklayın



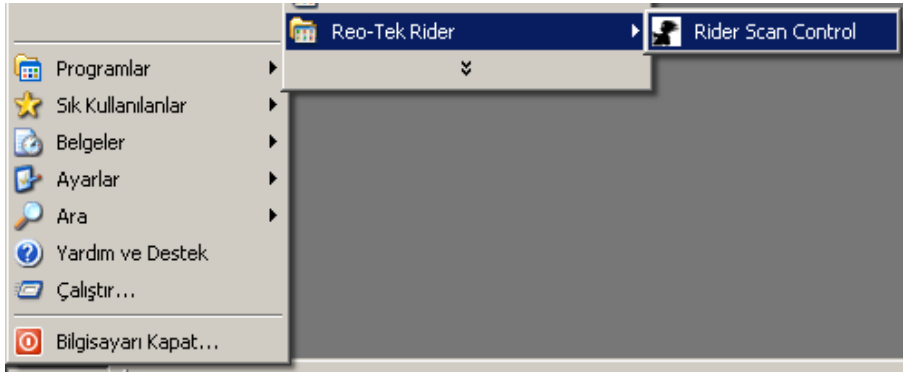
Yazılımın kurulacağı yeri seçip, Next'i tıklayın



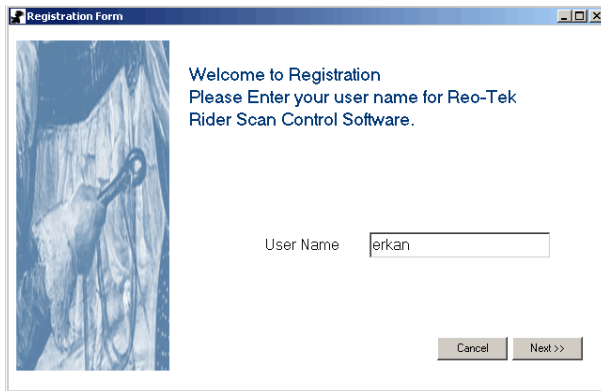
Kurulum yapılına kadar bekleyip Next"i tıklayın



Bitişinde Finish'i tıklayın.



Ardından kurulan yazılımı çalıştırın.



Yazılımın kaydını yaptırmak için kullanacağınız Kullanıcı Adınızı seçiniz.



Kayıt yaptırabilmek için yazılım tarafından üretilen kişisel anahtarınızı register@reo-tek.com e-posta adresine bildiriniz.

Ardından e-posta ile gelen Kayıt Kodunu REGISTRATION CODE alanına girip REGISTER'i tıklayın.

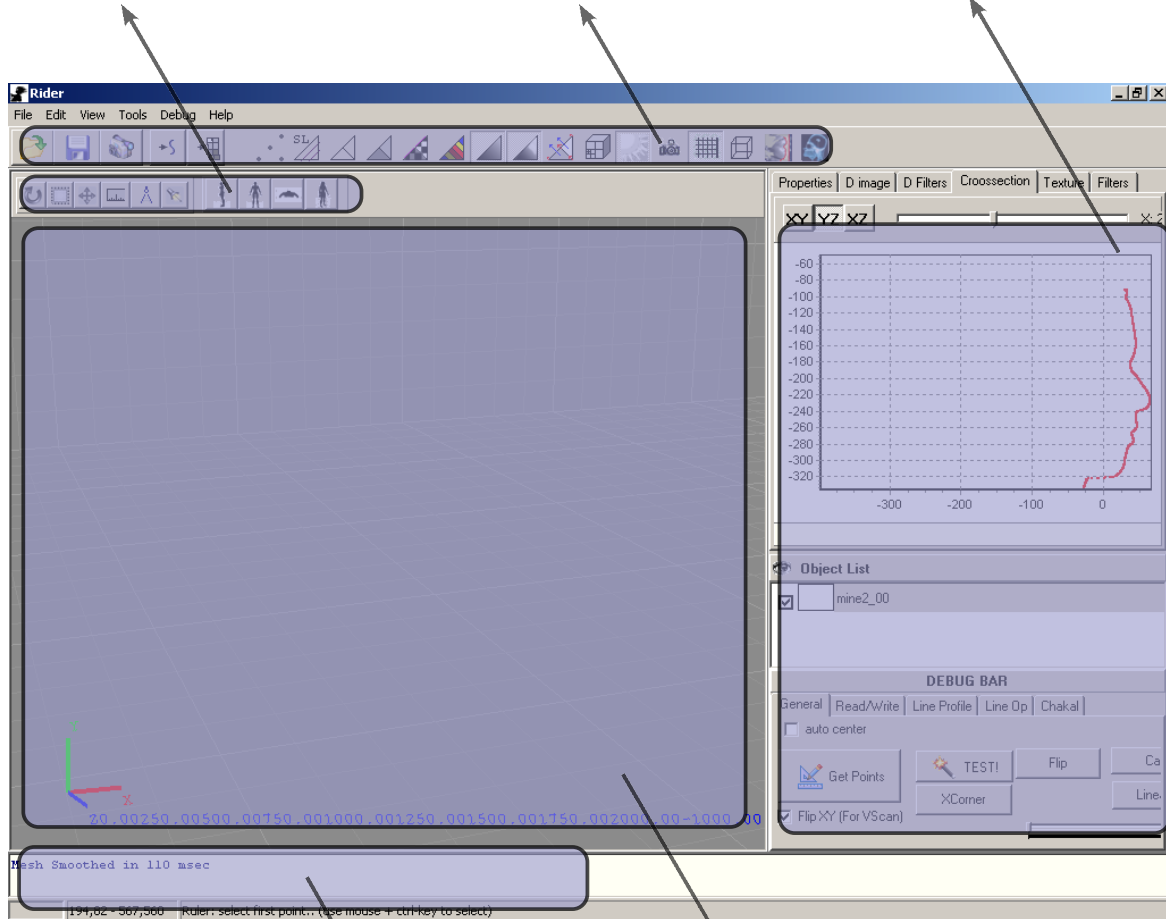
b_ genel yapı:

Yazılım 5 temel alandan oluşmaktadır;

1_ 3B Görünüş Araçları

2_ Tarama işlemleri Araçları

3_ Bilgi Sekmesi

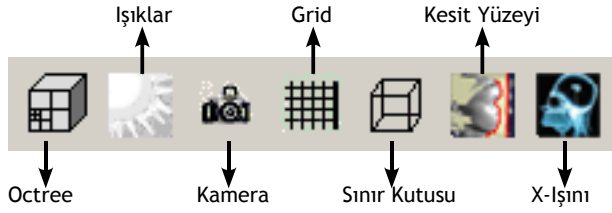
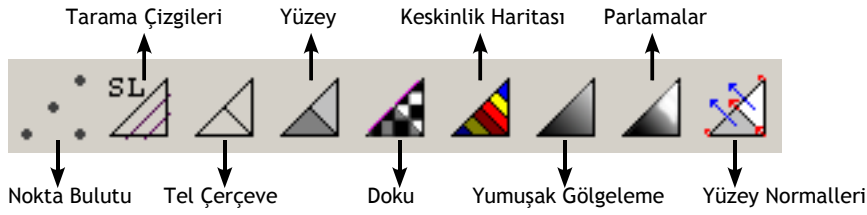
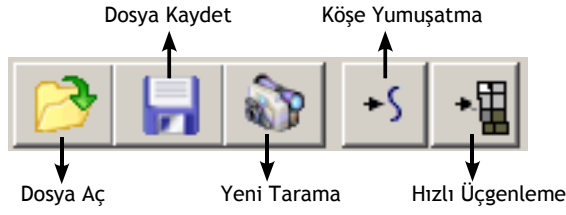


5_ Mesaj Alanı

4_ Nesne Alanı

b_ menüler:

1. Tarama İşlemleri Araçları:



2. Sağ Bar:

Bu alanda 220 Volt şebeke elektrik girişi yer almaktadır.



